



PLAÇA DE L'ESGLÉSIA, 1-B
08328 ALELLA (BARCELONA)

TEL.: 93 540 64 83
CORREU@ACTIUM.CAT

Actium[®]

GESTIÓ DEL PATRIMONI
HISTÒRIC I ARQUEOLÒGIC

C. ACTIUM 0803

Intervenció arqueològica Plaça de la Trinitat, 1-14

Districte de Sant Andreu -
Barcelona, Barcelonès

Execució 24-31 de gener del 2018

CARLES PADRÓS GOMEZ
ALELLA, 10 DE MAIG DE 2018



Memòria

Núm. Exp. Dept. de Cultura: **K121-NB 2018/1-21357**

Núm. Exp. Aj. Barcelona: 008/18



SUMARI

1.	SITUACIÓ.....	3
2.	MARC GEOGRÀFIC I GEOLÒGIC	3
3.	CONTEXT HISTÒRIC I ARQUEOLÒGIC.....	3
3.1.	Context històric	3
3.2.	Context arqueològic.....	4
4.	MOTIVACIÓ I OBJECTIUS.....	4
5.	FONAMENTS DE DRET	6
6.	TREBALLS REALITZATS.....	7
7.	METODOLOGIA	11
8.	RESULTATS DE LA INTERVENCIÓ.....	11
9.	CONCLUSIONS.....	11
10.	BIBLIOGRAFIA	12

ANNEX 1. DOCUMENTACIÓ ADMINISTRATIVA

ANNEX 2. DOCUMENTACIÓ FOTOGRÀFICA



ANNEX 3. DOCUMENTACIÓ PLANIMÈTRICA

ANNEX 4. UNITATS ESTRATIGRÀFIQUES

ANNEX 5. INVENTARI DE MATERIALS

ANNEX 6. DIBUIX DE MATERIAL

FITXA TÈCNICA

Tipus d'intervenció	Preventiva
Activitat autoritzada	Control i excavació arqueològica
Dates autoritzades	Del 24 al 31 de gener de 2018
Núm. Exp. Dept. Cultura	K121-NB 2018/1-21357
Núm. Exp. Aj. Barcelona	008/18
<hr/>	
Promoció	
Execució de l'obra	
Execució de la intervenció	Actium Patrimoni Cultural, SL
Direcció tècnica	Carles Padrós Gómez
<hr/>	
Lloc de la intervenció	Plaça de la Trinitat, 1-14
Població i comarca	Districte de Sant Andreu - Barcelona, Barcelonès
Coordenades UTM (ETRS89 31N)	X = 432382.8, Y = 4589033.3, Z = 39 msnm
<hr/>	
Paraules clau	Trinitat Vella Plaça de la Trinitat Guerra Civil espanyola Refugi antiaeri Rec comtal
Resum	Els sondejos es troben a la plaça de la Trinitat i als carrers adjacents. La majoria de nous serveis aprofiten els espais que ocupaven els anteriors. No obstant això, després del seguiment es comprova que en la zona de la plaça no s'ha identificat cap evidència del refugi antiaeri núm. 0651 ni tampoc del rec comtal.

1. SITUACIÓ

L'emplaçament on s'ha dut a terme la intervenció arqueològica correspon a la plaça de la Trinitat i als carrers adjacents, al barri de Trinitat Vella. La zona d'intervenció limita amb l'església i el col·legi de la Santíssima Trinitat al nord, engloba el carrer de la Mare de Déu de Lourdes fins a la façana est, fins la façana dels blocs al costat sud i, finalment, amb la vorera adjacent a la plaça a l'oest. En conjunt es tracta d'un polígon quadrangular de c. 3.500 m²(Fig. 1-2).

Les coordenades UTM (ETRS89), del lloc de la intervenció són:

X = 432382.8 Y = 4589033.3 Z = 39 msnm

2. MARC GEOGRÀFIC I GEOLÒGIC

El barri de Trinitat Vella forma part del municipi de Barcelona, 101,3 km². Es troba en el seu extrem nord-est de la ciutat i és un dels barris que configuren el districte de Sant Andreu. El barri té una superfície de 84 hectàrees i uns 10.032 habitants (2016¹). Els seus límits actuals són el riu Besòs, la Meridiana, la carretera de Ribes i el passeig de Santa Coloma.

Trinitat Vella es troba en un àrea de desnivell considerable, des dels 20 msnm a la zona del nus de la Trinitat fins als 50 msnm a la zona alta del turó on es troba el Centre Penitenciari de joves. Geològicament es troba en nivells de plana al·luvial, amb grava i lutites, en relació al riu Besòs. Es situa en l'holocè superior.

3. CONTEXT HISTÒRIC I ARQUEOLÒGIC

3.1. Context històric

La Trinitat era, abans d'esdevenir un barri barceloní, un extrem allunyat del municipi independent de Sant Andreu de Palomar, conegut com el Coll de Finestrelles.

L'any 1413 va ser aixecat un hospital i la capella de la Trinitat, cremada l'11 de juny de 1808, durant la Guerra del Francès (1808-1814). Cap a 1445 s'hi va ubicar una de les forques jurisdiccionals de Barcelona, consistents en tres pedres i unes fustes dretes posades al damunt. Es tracta concretament del lloc de la cinquena forca², molt llunyà des del centre de la

¹ <http://lameva.barcelona.cat/santandreu/ca/home/el-barri-de-la-trinitat-vella>

² D'aquí prové l'expressió de quan una cosa està molt lluny "Està a la quinta forca".

ciutat que alguns estudis situen al carrer Suñol i Gros³. Aquest emplaçament era un dels accessos que comunicava el Pla de Barcelona amb el Vallès, així que la ubicació de forques en aquesta zona tenia un caràcter dissuasiu per aquelles persones que s'endinsaven al Pla de Barcelona.

La Trinitat era una zona poc habitada i amb pocs masos, tot i les vinyes que es conreaven a la part alta i que van subsistir fins a la dècada dels cinquanta. El pas del rec comtal regava tota aquesta àrea i de fet donava nom a carrers com el carrer de la Sèquia (Actual via de Barcino) o la Foradada (part de l'actual plaça del turó de la Trinitat). Per aquesta zona passaven els ferrocarrils en direcció a Granollers (1854) i Sabadell (1855).

A la zona de la Trinitat es va construir, el 1917, en relació al Rec Comtal, la casa de les Aigües, per contrarestar l'epidèmia del tifus que afectava la ciutat.

Entre 1952 i 1954 les vinyes van desaparèixer per construir-hi blocs d'habitatges i per convertir la part més alta del turó en presó. El 1963 es va aixecar l'edifici que va servir de presó de dones primer i de centre de menors després. Pocs anys més tard, l'expansió de noves vies de circulació va separar la Trinitat en dos barris: la Trinitat Nova i la Trinitat Vella. El tren del nord va desaparèixer el 1960, i un any més tard es va inaugurar el perllongament de l'avinguda Meridiana de la mà dels projectes de l'alcalde Porcioles.

El darrer canvi urbanístic important que ha sofert aquest barri ha estat la construcció del Nus de la Trinitat, l'any 1992, eix i confluència de les rondes que envolten la ciutat de Barcelona.

3.2. Context arqueològic⁴

La intervenció s'ha dut a terme en un punt on segons la informació recollida, l'expectativa arqueològica destaca pels següents elements:

1. Rec Comtal (s. X-XIX)

Es tracta d'una important infraestructura medieval que sembla s'hauria de vincular a la inutilització de l'aqüeducte romà. Es fa difícil situar l'origen de la construcció del rec, però en molts casos es defensa que va ser obra del comte Mir, el germà petit del comte de Barcelona Borrell II, a principis de la segona meitat del segle X.

El Rec neix a l'indret conegut com pous de Montcada, molt similar a l'origen de l'aqüeducte romà. Ara bé, a la zona del Molí de Sant Andreu, el recorregut del Rec divergeix clarament del de l'aqüeducte romà, ja que el Rec es situa perpendicular a la vessant al seu pas pel molí mentre que l'aqüeducte, documentat arqueològicament, continua amb un traçat remarcadament recte paral·lel a la vessant. Així mateix, molt a prop de l'actual encreuament del carrer de Ro-

³ <http://www.altresbarcelones.com/2010/02/la-quinta-forca.html>

⁴ Font 2016

ger de Flor i del carrer d'Ausiàs March, el Rec Comtal gira bruscament cap al sud-est, perpendicular a la vessant, en direcció al Molí del Clot situat uns 150 metres pendent avall. En un altre punt, el Rec gira bruscament vers el sud, perpendicular a la vessant, en direcció al molí Dormidor o de la pólvora, mentre que l'aqüeducte romà manté un descens més gradual, adaptant-se al passar entre el camí de Sant Adrià i el d'Horta, i continua resseguint la pendent fins a encaixar amb el pilar de Magdalenes 25.

Cal assenyalar que on es van produir més canvis en relació a la forma i traçat del Rec va ser dins de la ciutat, on va funcionar com un carrer – canal passant a ser una estructura coberta en part i sovint, amb grans ponts com el que es pot veure dins del Born o els que es van documentar a l'excavació de l'avinguda de Vilanova (2008 i 2009) i, recentment, al passeig de Lluís Companys. Menció a banda, és la gran remodelació que va patir el Rec arran de la construcció de la Ciutadella la que va comportar un canvi important tant del Rec com de la seva desembocadura al mar.

Serà al llarg del segle XI quan l'ús del Rec es generalitza, especialment a partir de la segona meitat com queda reflectit a la documentació (PIA). Els molins (fariners, drapers, etc.) que s'abasteixen del Rec comencen a proliferar, des de la zona de Sant Andreu, concretament de **Finestrelles**, punt que ens ocupa, seguint cap al Clot i dins de l'actual Ciutat Vella, a l'entorn del monestir de Sant Pere de les Puelles. La construcció de molins va anar en augment, fins que al segle XIII es coneix un total de vint-i-u molins fariners al llarg del Rec. Aquest, no només feia anar molins, a la zona de Sant Andreu, al segle XII també s'hi va construir una farga, la qual era propietat de la Canònica i la seva funció era reparar les eines del camp de tots els pagesos de més de la meitat del pla de Barcelona. Aquesta farga es trobaria, aproximadament a la zona on es creuen el Rec amb l'anomenada Riera d'Horta, i funcionava amb l'energia hidràulica del Rec. El Rec, però, també servia com a sistema de regadiu, com el seu mateix nom indica, ja que feia funcionar tot un sistema de sèquies al llarg del seu recorregut. El terreny proper a la ciutat comtal, en un moment donat és conegut com l'hort i vinyet. No proporcionava l'aigua de boca, aquesta s'aconseguia a partir de pous.

No coneixem com seria el primitiu Rec, donat que al llarg del mil·lenni de la seva existència ha patit diverses remodelacions. Un dels trets que defineix el Rec es que es tracta d'un gran canal a cel obert, amb un gran cabdal d'aigua, la qual cosa es va fer per poder fer funcionar els molins. Els murs eren de carreus de pedra de Montjuïc, units amb morter de calç, amb el fons de terra natural, sense cap recobriments especial. Al llarg del recorregut hi havia ponts, la majoria de pedra, però n'hi podrien haver de fusta, que facilitaven el seu creuament. Per l'arqueologia s'ha pogut documentar que el Rec es netejava amb certa regularitat, cosa que fa que no es conservin materials del primer moment de la seva construcció.

2. Refugi antiaeri núm. 0651 Carrer Madriguera

Arran dels atacs aeris a la població durant la guerra civil (1936-1939), la Generalitat va organitzar la Junta de Defensa Passiva que s'havia d'encarregar de la construcció de refugis antiaeris. Per a la construcció d'aquests refugis es feia un projecte inicial i era una brigada d'obrers de la pròpia Generalitat, i més endavant del propi ajuntament, qui s'encarregava de la seva construcció. A mesura que anava avançant la guerra, foren els mateixos ciutadans els que en feien

l'execució seguint els models establerts per la Generalitat. A Barcelona se'n construïren al voltant de 1.400.

De la majoria de refugis es coneix la ubicació aproximada, i una part del recorregut. És difícil tenir coneixement dels accessos, ja que alguns projectes no es van realitzar en la seva totalitat. Els primers refugis antiaeris construïts varen ser dissenyats per a la seva futura reutilització, principalment eren galeries de mina que serviren per incorporar-les a la xarxa del clavegueram de la ciutat. Els primers de grans dimensions, es varen condicionar amb les planxes de formigó armat, per a la seva utilització com a banys públics, biblioteques o aparcaments. La majoria de refugis veïnals tenien un caràcter provisional i efímer. La seva construcció es deuria al treball abnegat de civils no militaritzats, vells i, sobretot, dones i nens. Varen començar als barris amb una gran tradició associativa i sense comprometre els ciments dels edificis, com per exemple a les places públiques.

Per la informació recollida a l'Arxiu Administratiu de l'Ajuntament de Barcelona, a l'entorn de la plaça Trinitat es podria identificar la presència del refugi **núm. 06512** Carrer Madriguera, del qual no s'ha conservat cap plànol i, si existeixen, encara no s'han pogut localitzar.

Es coneix l'existència d'aquest refugi pel llistat de refugis antiaeris del 16 de juliol de 1938 publicat a l'Atlas dels Refugis de la Guerra Civil espanyola a Barcelona, editat per l'Ajuntament de Barcelona i CLABSA. En no tenir més documentació de l'estructura defensiva, ja sigui de l'època o fruit d'intervencions de documentació posterior, no es pot aportar més informació.

4. MOTIVACIÓ I OBJECTIUS

La intervenció arqueològica ve motivada pel *Projecte de remodelació de la Plaça de la Trinitat, amb la substitució del paviment actual i el soterrament dels serveis existents*.

Atès que es tracta d'una zona d'alta expectativa amb la possibilitat de localitzar el **refugi antiaeri núm. 0651 Carrer Madriguera** de la Guerra Civil i tenint present que en ambdós costats del **Rec Comtal** era norma general instal·lar petits obradors, així com derivacions del propi rec, ha estat necessari el seguiment arqueològic de qualsevol rebaix en el subsòl, malgrat que l'àmbit d'obra es trobi una mica allunyat del traçat del Rec Comtal, que discorre per l'actual Via de Barcino, a l'est de la plaça de la Trinitat.

5. FONAMENTS DE DRET

La intervenció és de caràcter preventiu, atenent la Llei 9/1993 30 de setembre del Patrimoni Cultural Català (DOGC 1807 de l'11 d'octubre de 1993) i el Decret 78/2002 de 5 de març del Reglament de protecció del patrimoni arqueològic i paleontològic (DOGC 3594 de 13 de març de 2002).

6. TREBALLS REALITZATS

S'ha efectuat el seguiment d'un total de 19 rases realitzades per mitjans mecànics. Cal destacar que els treballs de reurbanització de la plaça de la Trinitat afecten també els carrers de la Madriguera i Mare de Déu de Lorda. Es tracta d'una plaça amb un gran desnivell entre el costat est, en relació al carrer del Turó de la Trinitat (40,57 msnm) i la de l'est amb el carrer de la Mare de Déu de Lorda (36,72 msnm).

Rasa 1

Situada a la part central de la plaça, en direcció nord-sud (UE 1). Correspon a la substitució de la claveguera principal 0,8 d'amplada x 1,3-1,8 m de profunditat (0,3 paviment i ciment i un nivell vermellós remenat i un d'inferior més homogeni (UE 20-23), així com 25 m de longitud (Fig. 3-4). Desemboca en el nou col·lector (Rasa 8), paral·lel a l'anterior, que aporta les aigües al carrer mare de Déu de Lorda.

Rasa 2

Situada al centre de la plaça, en direcció oest-est (UE 2), és la substitució d'una claveguera vella, fa 0,8 m d'amplada i 1,3 m de profunditat (UE 20-23) (Fig. 5-6), amb 9 m de longitud. Desemboca en un pou de la rasa 1. En aquest punt es documenta trencat, per la canalització anterior, un petit mur de 1x0,3 m (UE 24) i un enderroc associat (UE 25) (Fig. 5), al costat sud-est de la rasa. No s'identifica cap element de cultura material en relació a l'estructura i l'enderroc.

Rasa 3

Aquesta rasa en direcció oest-est (UE 3), es troba entre la 2 i la 4. Va des del pou d'on surt la rasa 4 i desemboca en el pou on arriba també la rasa 2. Fa 0,4 m d'amplada i la profunditat és d'1 m (UE 20-23). Pel que fa la seva longitud, és de 4,9 m (Fig. 6).

Rasa 4

Situada al centre de la plaça (UE 4), paral·lela a la rasa 2, transcorre des del pou a l'oest i fins a la rasa 1 (Fig. 6-7). És la substitució d'una canalització anterior. Fa 0,8 m d'amplada i 1,3 m de profunditat. La seva longitud és de 12,8 m. Es pot apreciar un cop estret el paviment de la plaça i part de formigó de 0,3 m (UE 20-21), com la rasa està excavada en dos nivells vermellós, el primer de terres aportades i heterogeni, de 0,6 m (UE 22), mentre que l'inferior més compacte i homogeni fa 0,4 m (UE 23). Característica que es repeteix en la resca de rases.

Rasa 5

Està situada a l'extrem nord de la plaça (UE 5) i uneix tota la zona nord-oest amb la rasa 1 (Fig. 8-9). Aquesta rasa fa 0,8 m d'amplada i 1,1 m de profunditat (nivell de la plaça, formigó i nivell vermellós homogeni i un nivell més compacte (UE 20-23)), la seva longitud és de 18,3 m.

Rasa 6

Aquesta rasa es situa al nord de la plaça (UE 6), en direcció oest-est (Fig. 8 i 10), en aquest cas és la zona de fonamentació d'un mur de formigó. Les seves dimensions són 0,8 m d'amplada, 1 m de profunditat i una longitud de c. 24,5 m. Com en els casos anteriors les unitats estratigràfiques afectades per la rasa són les UE 20-23.

Rasa 7

Aquesta rasa és en realitat un conjunt de caixes i les rases respectives que les uneixen, en direcció nord-sud (UE 7). Es tracta d'elements relacionats amb l'enllumenat. Les caixes fan màxim 2x1 m i baixen no més de 1,5 m. Les rases fan 0,4 m d'amplada i 0,8 m de profunditat. La seva longitud varia entre les caixes i fins al límit de la plaça a l'extrem nord-est es prolonga en 35 m (Fig. 11 i 12).

Rasa 8

Aquesta rasa de col·lector (UE 8) es situa al costat de l'anterior col·lector (Fig. 13) es prolonga des del pou on acaba la rasa 1 i fins al col·lector del carrer de la Mare de Déu de Lorda. La rasa té una direcció oest-est. Fa 0,8 m d'amplada, 2 m de profunditat i 9 m d'allargada. Les unitats afectades són, Paviment i formigó (UE 20-21) en 0,3 m, nivell vermellós heterogeni (UE 22), en 0,6 m i finalment un nivell de la mateixa matriu que l'anterior, però més compacte (UE 23), en 0,9 m.

És en la realització del pou d'on surt aquesta rasa que apareixen dos elements fragmentats en la construcció de les clavegueres anteriors. Es tracta d'un mur (UE 26) localitzat en el tall oest que fa 1,8 m de potència per 0,3 m de costat, no es coneix la seva prolongació (Fig. 14). Per altra banda, en el costat nord on s'inicia la rasa, es localitza la solera d'una estructura quadrangular de 1 metre de costat (UE 27), que no es documenta en tota la seva extensió (Fig. 15). Està clarament arrasada d'antic, al localitzar el sediment (UE 22-23) que es troba en tota la zona, així com altres serveis posteriors al damunt, que a la vegada ja trencats en la última reforma de la plaça (2005-2010), moment en que també es fa el poliesportiu de la Trinitat. Adjacent a l'estructura es localitza un nivell d'enderroc (UE 28). Es documenta i es tapa amb geotèxtil.

No es localitza cultura material que ajudi a concretar la cronologia d'aquests elements.

Rasa 9

Es localitza de manera longitudinal en el carrer Mare de Déu de Lorda (UE 9), en tota l'extensió de la plaça (Fig. 16). Es tracta d'una rasa discontinua en dos trams. El primer tram, en el costat sud de la plaça fa 16 m de llarg, en total, 0,6 m d'amplada i 0,6 m de profunditat. A l'extrem nord s'obra un pou de 2,3x1,6 m i una profunditat de 1,6 m (Fig. 16). El segon tram cap al nord, presenta 15 m d'allargada i 0,6 m d'amplada i 0,6 m de profunditat (Fig. 17). En aquest carrer estratigràficament es troba 0'1 m d'asfalt, 0,2 m de formigó (UE 20-21) i a partir d'aquí un paquet homogeni de sediment vermellós, que configura dos estrats, com a la plaça (UE 22-23).

Rasa 10

Es situa seguint longitudinalment el carrer Madriguera a l'alçada de la plaça, en el costat sud (Fig. 18). Es tracta d'una rasa de c. 50 m de llarg (UE 10). L'amplada oscil·la entre els 0,5 i 1 m, i les profunditats entre 0,6 i 1,1 m des de l'asfalt i formigó (UE 20-21), en la majoria de casos coincidint amb els embornals i canalitzacions antigues. S'arriba a nivell vermellós homogeni sense evidència d'estructures o cultura material (UE 22-23). La rasa acaba en la claveguera del carrer Mare de Déu de Lorda.

En tot el carrer Madriguera, en paral·lel a la plaça, s'aixeca la vorera i l'asfalt per fer arribar la plaça a les façanes de cases. En la part central del carrer es manté la llosa de formigó (Fig. 18).

Rasa 11

Es situa, com l'anterior, seguint longitudinalment el carrer Madriguera, en aquest cas en el costat de la plaça (Fig. 19). És una rasa de c. 50 m d'allargada (UE 11), 0,5 m d'amplada i una profunditat homogènia, des de l'asfalt, de 0,5 m. Només s'assoleix un nivell vermellós heterogeni (UE 22), sense cap evidència constructiva.

Rasa 12

Prolongació cap al sud de la rasa 9 (UE 12), en la zona de la cantonada entre els carrers Mare de Déu de Lorda i de la Madriguera. Aquesta rasa fa 10 m de llarg, 0,7 d'amplada i un màxim d'1 m de profunditat des del nivell de vorera (Fig. 20). Els nivells documentats, descomptant acabat de la plaça i formigó, són els dos nivells de matriu vermella i argilosa que es diferencien per ser més compacta l'inferior (UE 23) i més alterat el superior (UE 22).

Rasa 13

Aquesta rasa (UE 13) es situa en l'extrem nord de la plaça i s'estén des del carrer del Turó de la Trinitat fins el mare de Déu de Lorda, en c. 50 m de llarg (Fig. 21). En la vorera del carrer del Turó de la Trinitat es configura una zona més ampla de 6,6x2,8 m i una profunditat de 1,3 m des del nivell de vorera acabada, només hi ha l'evidència de tubs d'aigua antics a substituir (Fig. 21). Pel que fa a la prolongació cap a l'est la rasa fa 0,7 m d'amplada i una profunditat que oscil·la entre el 0,8 i 1,4 m des del nivell acabat que tenia la plaça (Fig. 21) (UE 20-22).

Val a dir que aquesta rasa és la substitució d'una canalització anterior. De fet en una zona de la rasa es troba la solera de maons que tenia l'anterior canalització, es localitza en uns 10 m (Fig. 22). En tota la rasa no s'aprecia cap element, excepte la solera (UE 29), en relació a la UE 23 homogènia que s'estén per tota la plaça.

Rasa 14

Es situa a l'extrem nord-oest, molt propera a la rasa 13, i en direcció oest-est (UE 14). Com s'aprecia a la figura 23 és poc profunda, en relació al tub que es col·loca en ella, uns 0,4 m en relació a l'antic nivell d'ús de la plaça. La rasa té una longitud de 10 m i afecte en prou feines la UE 22, acabant en un pou poc profund.

Rasa 15

Prolongació oest de la **rasa 6**, són en realitat diverses arquetes relacionades amb temes de llum (Fig. 24), de molt poca profunditat (UE 15). L'amplada és de 0,7 m i la seva prolongació és de c. 10 m. Com en el cas anterior, a part de l'asfalt i formigó, pràcticament no s'assoleix el nivell de matriu vermellosa que s'estén per la plaça (UE 22)

Rasa 16

Rasa irregular des del carrer de la Madriguera cap a la part central de la plaça (UE 16). Es tracta d'una rasa de 15 m de llarg, 0,3 m de costat i 0,7 m de profunditat, sota nivells d'acabat de la plaça (UE 20-23), que no mostra cap evidència arqueològica (Fig. 25).

Rasa 17

Es situa a l'extrem nord-oest de la plaça, en la zona més alta i en direcció nord-sud (UE 17). Es prolonga durant 15 m des de la parròquia, segueix la vorera, arribant a la solera de ciment que no s'extreu. Fa 0,4 m de costat i 0,7 m de profunditat (UE 20-22). No s'aprecia cap evidència (Fig. 26).

Rasa 18

Aquesta rasa es situa al costat est del carrer Mare de Déu de Lorda (UE 18) i es prolonga durant 60 m, més enllà del límit de la plaça (Fig. 27). L'amplada d'aquest rebaix és d'uns 3 m de costat, només una profunditat de 0,1 m, per tant l'asfalt o final de paviment (UE 20).

Rasa 19

Es situa a la cantonada entre els carrers Madriguera i Mare de Déu de Lorda (UE 19). Es tracta de l'antiga connexió de Clavegueram. La rasa fa 0,8 d'amplada, es prolonga 13 m des del pou on arriba la rasa 1. Es baixa 2 m seguint el tub antic de desaigua per aquest costat. S'assoleix el mateix nivell vermell i homogeni (UE 23), els altres nivells són els mateixos de la resta de la plaça (UE 20-22), sense més evidències que el propi desaigua i el pou (Fig. 28).

7. METODOLOGIA

Registre estratigràfic

La metodologia utilitzada per aquesta intervenció es basa en el mètode de registre Harris / Carandini, que consisteix en el registre objectiu i en la documentació exhaustiva de restes i estrats, utilitzant per això un model de fitxes específiques.

Topografia i planimetria

Les restes s'han vinculat geogràficament amb les coordenades UTM (ETRS89), per tal de documentar i facilitar la interpretació de la seqüència estratigràfica. La topografia i la planimetria han estat tractats informàticament amb programari CAD (Autodesk Autocad) i SIG (ESRI ArcGis).

Documentació fotogràfica

Per tal de deixar una constància visual dels treballs realitzats, així com de les restes aparegudes, s'ha realitzat un registre fotogràfic exhaustiu en format digital d'alta resolució.

8. RESULTATS DE LA INTERVENCIÓ

En els treballs de seguiment realitzats en les rases descrites anteriorment, en primer lloc es pot destacar la diferència de cota de fins a 4m entre la part del carrer del Turó de la Trinitat, a 40,5 msnm i el carrer de la Mare de Déu de Lorda, a 36,5 msnm. Les rases, situades tant al centre com en els extrems de la plaça i els carrers, han mostrat en general una nul·la presència d'evidències arqueològiques, excepte la rasa 2, amb un mur (UE 24) trencat d'antic i l'enderroc (UE 25). A la vegada, a la rasa 8 també s'han documentat un mur (UE 26), una estructura quadrangular de 1x1 m (UE 27) i un enderroc adjacent (UE 28). En relació a aquestes evidències no s'ha trobat cultura material que permeti aproximar dades sobre la seva cronologia.

9. CONCLUSIONS

Per concloure, el seguiment arqueològic realitzat al llarg de la reurbanització de la plaça de la Trinitat ha permès observar com s'han realitzat les connexions dels serveis des d'antic en 19 rases. La seva profunditat és en general reduïda i no s'hi han identificat restes arqueològiques, excepte les descrites en els punts anteriors.

Fent un petit resum de les urbanitzacions de la plaça d'antic, podem dir que a la dècada de 1940 el carrer de Mireia, que prové de la part alta del barri, creuava recte fins al carrer Madriguera. Això significa que la plaça era un espai no urbanitzat, una zona de pas creada de manera espontània. Més endavant, cap a la dècada de 1950 la plaça sense urbanitzar queda més definida i els carrers més marcats en la trama urbana. La plaça de la dècada de 1970 era

més petita, limitada al costat de l'església, i com a mínim definida en dos nivells molt clars amb escales que els separaven. El carrer que la creuava era més ample, passant pràcticament pel centre del que avui és la plaça. Ja a la dècada de 1980, la plaça pateix una reforma que l'assimila a la que serà vigent fins a la reurbanització actual.

Així doncs, les reses localitzades podrien ser previess a alguna de les darreres reurbanitzacions, tenint en compte que la plaça ha estat una zona de pas des de com a mínim després de la Guerra Civil espanyol.

En cap cas s'ha localitzat, en les zones afectades per la reurbanització de la plaça, cap evidència de l'accés o del propi refugi 0651, o a restes que es relacionin amb el rec comtal.

10. BIBLIOGRAFIA

MARCH, ENRIC H . (2016). *El Rec Comtal : 1000 anys d'història*. Barcelona. Ed. Viena.

SÁNCHEZ AGUILERA, A.; EXPOSITO, A. (2017). *Trinitat Vella 1900-1992, transformacions d'un barri*. Barcelona. Ajuntament de Barcelona.

ANNEX 1. DOCUMENTACIÓ ADMINISTRATIVA

Expedient R/N 470 K121-NB 2018/1-21357 d'autorització d'una intervenció arqueològica preventiva a: plaça de la Trinitat, 1-14 de Barcelona (Barcelonès), segons el procediment establert en l'article 14 i següents del Decret 78/2002, de 5 de març de 2002, del Reglament de protecció del patrimoni arqueològic i paleontològic.

Fets

1. En data 2 de gener de 2018 (registre núm. 0390/0002/2018) el senyor Esteve Piazuolo Làzaro, Director Tècnic Adjunt del Departament d'Infraestructures BIM/SA, i el senyor Carles Vicente Guitart, director de Memòria, Història i Patrimoni de l'ICUB, han presentat una sol·licitud d'intervenció arqueològica preventiva de control i excavació a la plaça de la Trinitat, 1-14 de Barcelona, Barcelonès, sota la direcció de l'arqueòleg Carles Padrós Gómez (Actium Patrimoni Cultural SL), del 8 al 31 de gener de 2018.
2. En data 22 de gener de 2018 l'arqueòloga territorial ha emès informe favorable sobre la sol·licitud esmentada. No obstant, atès que les dates d'execució sol·licitades inicialment no s'ajusten al que preveu l'article 15.3 del Decret 78/2002, sobre els terminis de resolució de la sol·licitud, es proposa un canvi de dates de la intervenció del 24 al 31 de gener de 2018.
3. En data 22 de gener de 2018 el Servei d'Arqueologia i Paleontologia va proposar autoritzar la intervenció.

Motivació

Projecte executiu de reurbanització de la plaça de la Trinitat, districte de Sant Andreu.

Fonaments de dret

1. Article 47 i següents de la Llei 9/1993, de 30 de setembre, del patrimoni cultural català (DOGC núm. 1807).
2. Decret 78/2002, de 5 de març de 2002, del Reglament de protecció del patrimoni arqueològic i paleontològic (DOGC núm. 3594).
3. Decret 304/2011, de 29 de març, de reestructuració del Departament de Cultura (DOGC núm. 5849, de 31.3.2011); i Resolució CMC/254/2010, de 8 de gener, de delegació de competències de la persona titular de la Direcció General del Patrimoni Cultural en les persones directores dels Serveis Territorials del Departament de Cultura i Mitjans de Comunicació (DOGC núm. 5566, de 12.2.2010).

Resolució

Per tot això, **resolc**:

1. **Autoritzar** la realització d'una intervenció arqueològica preventiva d'acord amb les següents dades i condicions:

Lloc de la intervenció: Plaça de la Trinitat, 1-14 de Barcelona, Barcelonès.

Persona o institució autoritzada: Barcelona d'Infraestructures Municipals, SA (BIM/SA).

Direcció de la intervenció: Carles Padrós Gómez (Actium Patrimoni Cultural SL).

Activitat autoritzada: Control i excavació.

Termini de realització de la intervenció: del 24 al 31 de gener de 2018.

Lloc de dipòsit provisional de les restes: Museu d'Història de Barcelona.

Pl. Salvador Seguí, 1-9
08001 Barcelona
Telèfon 933 63 28 70

1

DEPARTAMENT DE CULTURA



Doc. original signat per:
CPISR-1 MARIA ANGELS TORRAS
RIPOLL 23/01/2018

Document electrònic garantit amb signatura electrònica. Podeu verificar la integritat d'aquest document a l'adreça web csv.gencat.cat

Original electrònic / Còpia autèntica

CODI SEGUR DE VERIFICACIÓ



0CUPF8897S7L7ASF9979C3MGKX6XY986

Data creació còpia:
24/01/2018
Data caducitat còpia:
24/01/2021
Pàgina 1 de 2

La intervenció arqueològica autoritzada haurà de ser realitzada d'acord amb les disposicions de la Llei 9/1993, del patrimoni cultural català, i del Decret 78/2002, del Reglament de protecció del patrimoni arqueològic i paleontològic, així com en els termes descrits en la documentació presentada per a la tramitació de l' expedient.

El termini de dos anys previst per a la presentació de la memòria, s'entendrà que comença a comptar a partir del dia en què ha finalitzat la intervenció.

2. **Notificar** aquesta resolució, que no exhaureix la via administrativa, a la persona o entitat interessada i comunicar-li que contra aquesta pot interposar-hi recurs d'alçada davant el conseller de Cultura, en el termini d'un mes a comptar de l'endemà de la recepció d'aquesta notificació.

Notificar, així mateix, aquesta resolució a l'ajuntament del municipi afectat, i comunicar-li que contra aquesta pot interposar-hi recurs contenciós administratiu davant el Tribunal Superior de Justícia de Catalunya, en el termini de dos mesos a comptar de l'endemà de la recepció d'aquesta notificació. Potestativament, dins el mateix termini, podrà efectuar el requeriment previ previst a l'article 44 de la Llei 29/1998, de 13 de juliol, de la jurisdicció contenciosa administrativa.

Barcelona, 23 de gener de 2018

P.d. Resolució CMC/254/2010, DOGC 12.2.2010
La directora

M. Àngels Torras Ripoll



Doc.original signat per:
CPISR-1 MARIA ANGELS TORRAS
RIPOLL 23/01/2018

Document electrònic garantit amb signatura electrònica. Podeu verificar la integritat d'aquest document a l'adreça web csv.gencat.cat

Original electrònic / Còpia autèntica

CODI SEGUR DE VERIFICACIÓ



0CUPF8897S7L7ASF9979C3MGKX6XY986

Data creació còpia:
24/01/2018
Data caducitat còpia:
24/01/2021
Pàgina 2 de 2

ANNEX 2. DOCUMENTACIÓ FOTOGRÀFICA



Fig. 3. Vista de la rasa 1 en direcció oest.



Fig. 4. Prolongació de la rasa 1 en direcció oest, substituint una estructura precedent.



Fig. 5. Rasa 2 en direcció oest-est. A l'esquerra de la rasa s'aprecia el mur (UE 24) i l'enderroc associat (UE 25) trencat en una reforma precedent.



Fig. 6. Zona central de la plaça on es pot observar la rasa 1 (nord-sud) i les rases 2-4 que s'uneixen a ella, en direcció oest-est.



Fig. 7. Rasa 4 en direcció oest-est. En aquest cas ja amb l'embornal construït.



Fig. 8. Rasa 5, a la dreta, vista des de l'oest, en direcció la rasa 1.



Fig. 9. Rassa 5 vista des de l'est, un cop ja s'ha instal·lat el desaigua.



Fig. 10. Rassa 6 un cop iniciat el forjat de l'encofrat del mur. També s'aprecia l'inici de la rasa 1.



Fig. 11. Rasa 7, un cop tapada, en direcció nord, en paral·lel al carrer Mare de Déu de Lorda.



Fig. 12. Rasa 7, un cop tapada, en direcció sud, en paral·lel al carrer Mare de Déu de Lorda.



Fig. 13. Rasa 8, en direcció carrer Mare de Déu de Llorda, paral·lela a l'antic col·lector de la plaça.
Al costat esquerre es pot apreciar l'estructura (UE 27), arrasada en reformes precedents.



Fig. 14. Mur UE 26 localitzat en secció al límit oest de la rasa 1 i el pou d'on surt la rasa 8.



Fig. 15. Estructura UE 27 localitzada en la rasa 8. Amb l'enderroc en el seu costat oest (UE 28).



Fig. 16. Rasa 9 en el seu extrem nord, amb el pou, seguint el carrer Mare de Déu de Lorda.



Fig. 17. Rasa 9, del carrer de la Mare de Déu de Llorda, en el seu extrem sud, a les proximitats del carrer de la Madriguera.



Fig. 18. Rasa 10, seguint el carrer de la Madriguera, en tota l'allargada de la plaça. També s'aprecia la llosa de formigó central.



Fig. 19. Rasa 11, seguint el carrer de la Madriguera, en tota l'allargada de la plaça.

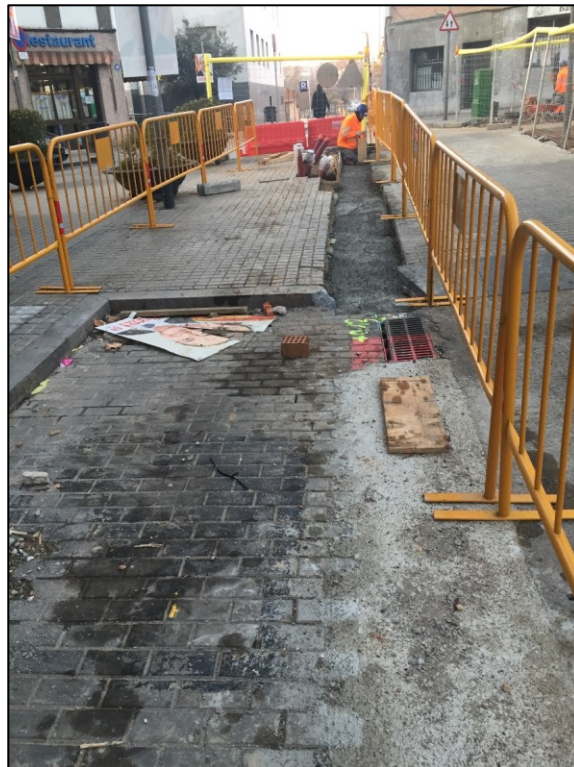


Fig. 20. Rasa 12, a la cantonada dels carrers Mare de Déu de Lorda i Madriguera, un cop tapada.



Fig. 21. Rasa 13, des del carrer del Turó de la Trinitat, amb la zona més ampla a la vorera.



Fig. 22. Rasa 13, en la zona central, on es localitza una solera (UE 29), base de la canalització precedent.



Fig. 23. Rasa 14, situada a l'extrem nord-oest, prop del carrer del Turó de la Trinitat, en direcció oest-est.



Fig. 24. Rasa 15, prolongació cap a l'oest de la rasa 6. En relació a elements elèctrics.



Fig. 25. Rasa 16, a la part oest del carrer de la Madriguera, la rasa s'estén cap a l'interior de la plaça de manera corbada.



Fig. 26. Rasa 17, a la part nord-oest de la plaça, seguint el carrer del Turó de la Trinitat. La imatge està presa des del nord.



Fig. 27. Rasa 18, que respon a l'obertura de la part est del carrer Mare de Déu de Lorda. Com s'aprecia només s'extreu l'asfalt.



Fig. 28. Rasa 19, prolongació de la rasa 1 en direcció la cruïlla entre els carrer Madriguera i Mare de Déu de Lorda.

ANNEX 3. DOCUMENTACIÓ PLANIMÈTRICA

Plànols

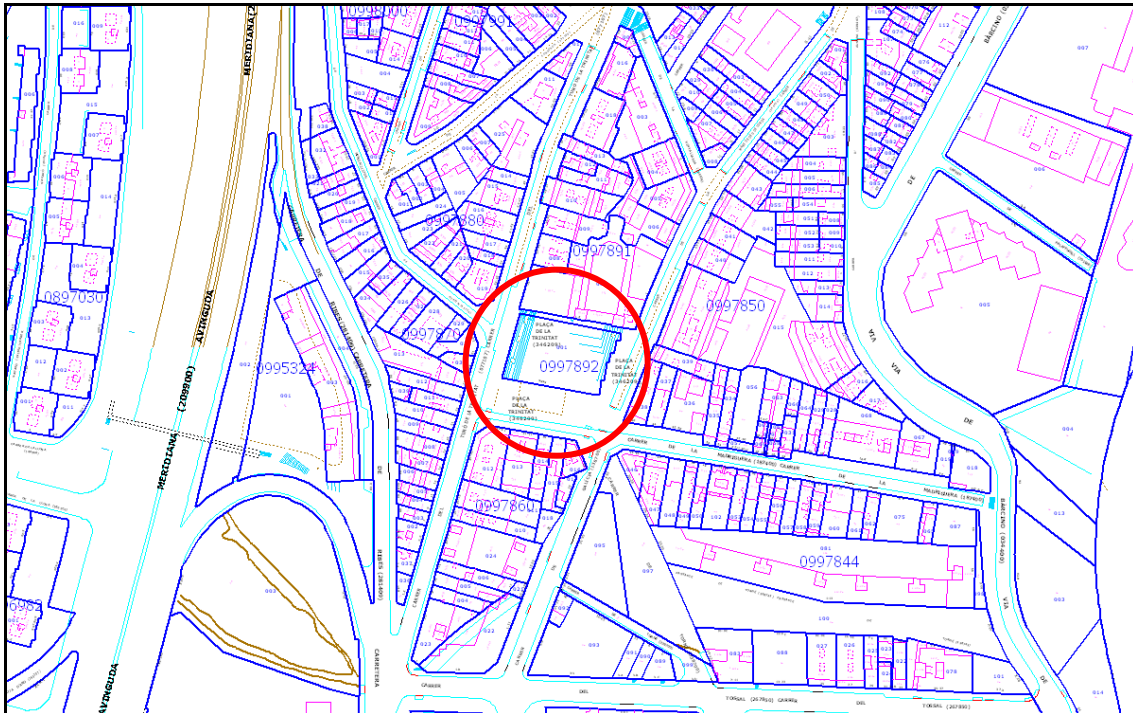


Fig. 1. Ubicació plaça de la Trinitat en el context del barri de Trinitat Vella.



Fig. 2. Ortofoto plaça de la Trinitat en el context del barri de Trinitat Vella (Font: ICGC).



	PROMOCIÓ I FINANÇAMENT BIM/sa <small>Barcelona d'Infraestructures Municipals</small>	EXECUCIÓ DE L'OBRA ARNÓ	DIRECTOR TÈCNIC Carles Padrós Gómez ARQUITECTES ASSOCIATS S.L.P.	INTERVENCIÓ PLAÇA DE LA TRINITAT, 1-14 DEL DISTRICTE DE SANT ANDREU	C.CODI 008/18	ESCALA 1:50	DATA 03/10/2018	NOM DEL PLANOL: PLAÇA DE LA TRINITAT, 1-14	NOM FITXER: TRINITAT_14.DWG	PLANOL NÚM. 1 FULL...1...DE...1...
--	--	-----------------------------------	--	---	------------------	----------------	--------------------	---	--------------------------------	--

ANNEX 4. UNITATS ESTRATIGRÀFIQUES

INTERVENCIÓ	CODI BCN	UE	1
Plaça de la Trinitat, 1-14	008/18		
MUNICIPI I COMARCA	ANY	ZONA/ÀMBIT	
Barcelona, Barcelonès	2018	Plaça	
TIPUS	FET/ESTRUCTURA	SECTOR	
Negativa	Claveguera	Rasa 1	
DEFINICIÓ	Z SUP	Z INF	POTÈNCIA
Rasa de construcció UE	37,40	35,60	1,80
COBREIX	TALLA	FARCEIX	
COBERT PER	TALLAT PER	FARCIT PER	UE 20-23
S'ADOSSA	IGUAL A		
SE LI ADOSSA	S'UNEIX A		

INTERPRETACIÓ	OBSERVACIONS
CRONOLOGIA	

INTERVENCIÓ	CODI BCN	UE	2
Plaça de la Trinitat, 1-14	008/18		
MUNICIPI I COMARCA	ANY	ZONA/ÀMBIT	
Barcelona, Barcelonès	2018	Plaça	
TIPUS	FET/ESTRUCTURA	SECTOR	
Negativa		Rasa 2	
DEFINICIÓ	Z SUP	Z INF	POTÈNCIA
Rasa de construcció UE	37,90	36,60	1,30
COBREIX	TALLA	FARCEIX	
COBERT PER	TALLAT PER	FARCIT PER	UE 20-23
S'ADOSSA	IGUAL A		
SE LI ADOSSA	S'UNEIX A		

INTERPRETACIÓ	OBSERVACIONS
CRONOLOGIA	

INTERVENCIÓ	CODI BCN	UE	3		
Plaça de la Trinitat, 1-14	008/18				
MUNICIPI I COMARCA	ANY	ZONA/ÀMBIT			
Barcelona, Barcelonès	2018	Plaça			
TIPUS	FET/ESTRUCTURA	SECTOR			
Negativa		Rasa 3			
DEFINICIÓ	Z SUP	Z INF	POTÈNCIA		
Rasa de construcció UE	37,45	36,45	1,00		
COBREIX		TALLA		FARCEIX	
COBERT PER		TALLAT PER		FARCIT PER	UE 20-23
S'ADOSSA		IGUAL A			
SE LI ADOSSA		S'UNEIX A			

INTERPRETACIÓ	OBSERVACIONS
CRONOLOGIA	

INTERVENCIÓ	CODI BCN	UE	4		
Plaça de la Trinitat, 1-14	008/18				
MUNICIPI I COMARCA	ANY	ZONA/ÀMBIT			
Barcelona, Barcelonès	2018	Plaça			
TIPUS	FET/ESTRUCTURA	SECTOR			
Negativa		Rasa 4			
DEFINICIÓ	Z SUP	Z INF	POTÈNCIA		
Rasa de construcció UE	37,80	36,50	1,30		
COBREIX		TALLA		FARCEIX	
COBERT PER		TALLAT PER		FARCIT PER	UE 20-23
S'ADOSSA		IGUAL A			
SE LI ADOSSA		S'UNEIX A			

INTERPRETACIÓ	OBSERVACIONS
CRONOLOGIA	

INTERVENCIÓ	CODI BCN	UE	5		
Plaça de la Trinitat, 1-14	008/18				
MUNICIPI I COMARCA	ANY	ZONA/ÀMBIT			
Barcelona, Barcelonès	2018	Plaça			
TIPUS	FET/ESTRUCTURA	SECTOR			
Negativa		Rasa 5			
DEFINICIÓ	Z SUP	Z INF	POTÈNCIA		
Rasa de construcció UE	37,70	36,60	1,10		
COBREIX		TALLA		FARCEIX	
COBERT PER		TALLAT PER		FARCIT PER	UE 20-23
S'ADOSSA		IGUAL A			
SE LI ADOSSA		S'UNEIX A			

INTERPRETACIÓ	OBSERVACIONS
CRONOLOGIA	

INTERVENCIÓ	CODI BCN	UE	6		
Plaça de la Trinitat, 1-14	008/18				
MUNICIPI I COMARCA	ANY	ZONA/ÀMBIT			
Barcelona, Barcelonès	2018	Plaça			
TIPUS	FET/ESTRUCTURA	SECTOR			
Negativa		Rasa 6			
DEFINICIÓ	Z SUP	Z INF	POTÈNCIA		
Rasa de construcció UE	37,50	36,50	1,00		
COBREIX		TALLA		FARCEIX	
COBERT PER		TALLAT PER		FARCIT PER	UE 20-23
S'ADOSSA		IGUAL A			
SE LI ADOSSA		S'UNEIX A			

INTERPRETACIÓ	OBSERVACIONS
CRONOLOGIA	

INTERVENCIÓ	CODI BCN	UE			
Plaça de la Trinitat, 1-14	008/18		7		
MUNICIPI I COMARCA	ANY	ZONA/ÀMBIT			
Barcelona, Barcelonès	2018	Plaça			
TIPUS	FET/ESTRUCTURA	SECTOR			
Negativa		Rasa 7			
DEFINICIÓ	Z SUP	Z INF	POTÈNCIA		
Rasa de construcció UE	36,80	35,30	1,50		
COBREIX		TALLA		FARCEIX	
COBERT PER		TALLAT PER		FARCIT PER	UE 20-23
S'ADOSSA		IGUAL A			
SE LI ADOSSA		S'UNEIX A			

INTERPRETACIÓ	OBSERVACIONS
CRONOLOGIA	

INTERVENCIÓ	CODI BCN	UE			
Plaça de la Trinitat, 1-14	008/18		8		
MUNICIPI I COMARCA	ANY	ZONA/ÀMBIT			
Barcelona, Barcelonès	2018	Plaça			
TIPUS	FET/ESTRUCTURA	SECTOR			
Negativa		Rasa 8			
DEFINICIÓ	Z SUP	Z INF	POTÈNCIA		
Rasa de construcció UE	37,40	35,40	2,00		
COBREIX		TALLA		FARCEIX	
COBERT PER		TALLAT PER		FARCIT PER	UE 20-23
S'ADOSSA		IGUAL A			
SE LI ADOSSA		S'UNEIX A			

INTERPRETACIÓ	OBSERVACIONS
CRONOLOGIA	

INTERVENCIÓ	CODI BCN	UE	9		
Plaça de la Trinitat, 1-14	008/18				
MUNICIPI I COMARCA	ANY	ZONA/ÀMBIT			
Barcelona, Barcelonès	2018	Mare de Déu de L			
TIPUS	FET/ESTRUCTURA	SECTOR			
Negativa		Rasa 9			
DEFINICIÓ	Z SUP	Z INF	POTÈNCIA		
Rasa de construcció UE	36,90	35,30	1,60		
COBREIX		TALLA		FARCEIX	
COBERT PER		TALLAT PER		FARCIT PER	UE 20-23
S'ADOSSA		IGUAL A			
SE LI ADOSSA		S'UNEIX A			

INTERPRETACIÓ	OBSERVACIONS
CRONOLOGIA	

INTERVENCIÓ	CODI BCN	UE	10		
Plaça de la Trinitat, 1-14	008/18				
MUNICIPI I COMARCA	ANY	ZONA/ÀMBIT			
Barcelona, Barcelonès	2018	Carrer Madriguera			
TIPUS	FET/ESTRUCTURA	SECTOR			
Negativa		Rasa 10			
DEFINICIÓ	Z SUP	Z INF	POTÈNCIA		
Rasa de construcció UE	38,50	37,40	1,10		
COBREIX		TALLA		FARCEIX	
COBERT PER		TALLAT PER		FARCIT PER	UE 20-23
S'ADOSSA		IGUAL A			
SE LI ADOSSA		S'UNEIX A			

INTERPRETACIÓ	OBSERVACIONS
CRONOLOGIA	

INTERVENCIÓ	CODI BCN	UE	11
Plaça de la Trinitat, 1-14	008/18		
MUNICIPI I COMARCA	ANY	ZONA/ÀMBIT	
Barcelona, Barcelonès	2018	Carrer Madriguera	
TIPUS	FET/ESTRUCTURA	SECTOR	
Negativa		Rasa 11	
DEFINICIÓ	Z SUP	Z INF	POTÈNCIA
Rasa de construcció UE	38,50	38,00	0,50
COBREIX	TALLA	FARCEIX	
COBERT PER	TALLAT PER	FARCIT PER	UE 20-22
S'ADOSSA	IGUAL A		
SE LI ADOSSA	S'UNEIX A		

INTERPRETACIÓ	OBSERVACIONS
CRONOLOGIA	

INTERVENCIÓ	CODI BCN	UE	12
Plaça de la Trinitat, 1-14	008/18		
MUNICIPI I COMARCA	ANY	ZONA/ÀMBIT	
Barcelona, Barcelonès	2018	Mare de Déu de L	
TIPUS	FET/ESTRUCTURA	SECTOR	
Negativa		Rasa 12	
DEFINICIÓ	Z SUP	Z INF	POTÈNCIA
Rasa de construcció UE	37,20	36,20	1,00
COBREIX	TALLA	FARCEIX	
COBERT PER	TALLAT PER	FARCIT PER	UE 20-23
S'ADOSSA	IGUAL A		
SE LI ADOSSA	S'UNEIX A		

INTERPRETACIÓ	OBSERVACIONS
CRONOLOGIA	

INTERVENCIÓ	CODI BCN	UE	13		
Plaça de la Trinitat, 1-14	008/18				
MUNICIPI I COMARCA	ANY	ZONA/ÀMBIT			
Barcelona, Barcelonès	2018	Plaça			
TIPUS	FET/ESTRUCTURA	SECTOR			
Negativa		Rasa 13			
DEFINICIÓ	Z SUP	Z INF	POTÈNCIA		
Rasa de construcció UE	38,00	36,60	1,40		
COBREIX		TALLA		FARCEIX	
COBERT PER		TALLAT PER		FARCIT PER	UE 20-23
S'ADOSSA		IGUAL A			
SE LI ADOSSA		S'UNEIX A			

INTERPRETACIÓ	OBSERVACIONS
CRONOLOGIA	

INTERVENCIÓ	CODI BCN	UE	14		
Plaça de la Trinitat, 1-14	008/18				
MUNICIPI I COMARCA	ANY	ZONA/ÀMBIT			
Barcelona, Barcelonès	2018	Plaça			
TIPUS	FET/ESTRUCTURA	SECTOR			
Negativa		Rasa 14			
DEFINICIÓ	Z SUP	Z INF	POTÈNCIA		
Rasa de construcció UE	40,10	39,70	0,40		
COBREIX		TALLA		FARCEIX	
COBERT PER		TALLAT PER		FARCIT PER	UE 20-22
S'ADOSSA		IGUAL A			
SE LI ADOSSA		S'UNEIX A			

INTERPRETACIÓ	OBSERVACIONS
CRONOLOGIA	

INTERVENCIÓ	CODI BCN	UE	15
Plaça de la Trinitat, 1-14	008/18		
MUNICIPI I COMARCA	ANY	ZONA/ÀMBIT	
Barcelona, Barcelonès	2018	Plaça	
TIPUS	FET/ESTRUCTURA	SECTOR	
Negativa		Rasa 15	
DEFINICIÓ	Z SUP	Z INF	POTÈNCIA
Rasa de construcció UE	37,95	37,50	0,45
COBREIX	TALLA	FARCEIX	
COBERT PER	TALLAT PER	FARCIT PER	UE 20-22
S'ADOSSA	IGUAL A		
SE LI ADOSSA	S'UNEIX A		

INTERPRETACIÓ	OBSERVACIONS
CRONOLOGIA	

INTERVENCIÓ	CODI BCN	UE	16
Plaça de la Trinitat, 1-14	008/18		
MUNICIPI I COMARCA	ANY	ZONA/ÀMBIT	
Barcelona, Barcelonès	2018	Plaça	
TIPUS	FET/ESTRUCTURA	SECTOR	
Negativa		Rasa 16	
DEFINICIÓ	Z SUP	Z INF	POTÈNCIA
Rasa de construcció UE	39,70	39,00	0,70
COBREIX	TALLA	FARCEIX	
COBERT PER	TALLAT PER	FARCIT PER	UE 20-23
S'ADOSSA	IGUAL A		
SE LI ADOSSA	S'UNEIX A		

INTERPRETACIÓ	OBSERVACIONS
CRONOLOGIA	

INTERVENCIÓ	CODI BCN	UE	17
Plaça de la Trinitat, 1-14	008/18		
MUNICIPI I COMARCA	ANY	ZONA/ÀMBIT	
Barcelona, Barcelonès	2018	Plaça	
TIPUS	FET/ESTRUCTURA	SECTOR	
Negativa		Rasa 17	
DEFINICIÓ	Z SUP	Z INF	POTÈNCIA
Rasa de construcció UE	40,50	39,80	0,70
COBREIX	TALLA	FARCEIX	
COBERT PER	TALLAT PER	FARCIT PER	UE 20-22
S'ADOSSA	IGUAL A		
SE LI ADOSSA	S'UNEIX A		

INTERPRETACIÓ	OBSERVACIONS
CRONOLOGIA	

INTERVENCIÓ	CODI BCN	UE	18
Plaça de la Trinitat, 1-14	008/18		
MUNICIPI I COMARCA	ANY	ZONA/ÀMBIT	
Barcelona, Barcelonès	2018	Mare de Déu de L	
TIPUS	FET/ESTRUCTURA	SECTOR	
Negativa		Rasa 18	
DEFINICIÓ	Z SUP	Z INF	POTÈNCIA
Rasa de construcció UE	36,72	36,62	0,10
COBREIX	TALLA	FARCEIX	
COBERT PER	TALLAT PER	FARCIT PER	UE 20
S'ADOSSA	IGUAL A		
SE LI ADOSSA	S'UNEIX A		

INTERPRETACIÓ	OBSERVACIONS
CRONOLOGIA	

INTERVENCIÓ	CODI BCN	UE	19
Plaça de la Trinitat, 1-14	008/18		
MUNICIPI I COMARCA	ANY	ZONA/ÀMBIT	
Barcelona, Barcelonès	2018	Plaça	
TIPUS	FET/ESTRUCTURA	SECTOR	
Negativa		Rasa 19	
DEFINICIÓ	Z SUP	Z INF	POTÈNCIA
Rasa de construcció UE	37,60	35,60	2,00
COBREIX	TALLA	FARCEIX	
COBERT PER	TALLAT PER	FARCIT PER	UE 20-23
S'ADOSSA	IGUAL A		
SE LI ADOSSA	S'UNEIX A		

INTERPRETACIÓ	OBSERVACIONS
CRONOLOGIA	

INTERVENCIÓ	CODI BCN	UE	20
Plaça de la Trinitat, 1-14	008/18		
MUNICIPI I COMARCA	ANY	ZONA/ÀMBIT	
Barcelona, Barcelonès	2018	Plaça	
TIPUS	FET/ESTRUCTURA	SECTOR	
Positiva	Paviment		
DEFINICIÓ	Z SUP	Z INF	POTÈNCIA
Paviment plaça i carrers	0,00	0,00	0,00
COBREIX	TALLA	FARCEIX	
COBERT PER	TALLAT PER	FARCIT PER	
S'ADOSSA	IGUAL A		
SE LI ADOSSA	S'UNEIX A		

INTERPRETACIÓ	OBSERVACIONS
Nivell acabat de la plaça	
CRONOLOGIA	S. XXI

INTERVENCIÓ	CODI BCN	UE	21
Plaça de la Trinitat, 1-14	008/18		
MUNICIPI I COMARCA	ANY	ZONA/ÀMBIT	
Barcelona, Barcelonès	2018	Plaça	
TIPUS	FET/ESTRUCTURA	SECTOR	
Positiva	Dipòsit		
DEFINICIÓ	Z SUP	Z INF	POTÈNCIA
Estrat de preparació	0,00	0,00	0,00
COBREIX	TALLA	FARCEIX	
COBERT PER UE 20	TALLAT PER	FARCIT PER	
S'ADOSSA	IGUAL A		
SE LI ADOSSA	S'UNEIX A		

INTERPRETACIÓ	OBSERVACIONS
Nivell formigó preparació	
CRONOLOGIA	Segle XXI

INTERVENCIÓ	CODI BCN	UE	22
Plaça de la Trinitat, 1-14	008/18		
MUNICIPI I COMARCA	ANY	ZONA/ÀMBIT	
Barcelona, Barcelonès	2018	Plaça	
TIPUS	FET/ESTRUCTURA	SECTOR	
Positiva	Dipòsit		
DEFINICIÓ	Z SUP	Z INF	POTÈNCIA
Estrat de rebliment	0,00	0,00	0,00
COBREIX	TALLA	FARCEIX	
COBERT PER UE 24, 25	TALLAT PER	FARCIT PER	
S'ADOSSA	IGUAL A		
SE LI ADOSSA	S'UNEIX A		

INTERPRETACIÓ	OBSERVACIONS
Nivell vermellós remogut i amb noduls blancs	
CRONOLOGIA	

INTERVENCIÓ	CODI BCN	UE	23
Plaça de la Trinitat, 1-14	008/18		
MUNICIPI I COMARCA	ANY	ZONA/ÀMBIT	
Barcelona, Barcelonès	2018	Plaça	
TIPUS	FET/ESTRUCTURA	SECTOR	
Positiva	Dipòsit		
DEFINICIÓ	Z SUP	Z INF	POTÈNCIA
Estrat de rebliment	0,00	0,00	0,00
COBREIX	TALLA	FARCEIX	
COBERT PER UE 22	TALLAT PER	FARCIT PER	
S'ADOSSA	IGUAL A		
SE LI ADOSSA	S'UNEIX A		

INTERPRETACIÓ	OBSERVACIONS
Nivell vermellós Homogeni	
CRONOLOGIA	

INTERVENCIÓ	CODI BCN	UE	24
Plaça de la Trinitat, 1-14	008/18		
MUNICIPI I COMARCA	ANY	ZONA/ÀMBIT	
Barcelona, Barcelonès	2018	Plaça	
TIPUS	FET/ESTRUCTURA	SECTOR	
Positiva	Mur	Rasa 2	
DEFINICIÓ	Z SUP	Z INF	POTÈNCIA
Mur	37,10	36,10	1,00
COBREIX	TALLA	FARCEIX	
COBERT PER UE 22	TALLAT PER	FARCIT PER	
S'ADOSSA	IGUAL A		
SE LI ADOSSA UE 23, 25	S'UNEIX A		

INTERPRETACIÓ	OBSERVACIONS
Mur direcció nord-sud	
CRONOLOGIA	

INTERVENCIÓ	CODI BCN	UE	25		
Plaça de la Trinitat, 1-14	008/18				
MUNICIPI I COMARCA	ANY	ZONA/ÀMBIT			
Barcelona, Barcelonès	2018	Plaça			
TIPUS	FET/ESTRUCTURA	SECTOR			
Positiva	Dipòsit	Rasa 2			
DEFINICIÓ	Z SUP	Z INF	POTÈNCIA		
Dipòsit	36,60	36,10	0,50		
COBREIX		TALLA		FARCEIX	
COBERT PER	UE 22	TALLAT PER		FARCIT PER	
S'ADOSSA	UE 24	IGUAL A			
SE LI ADOSSA		S'UNEIX A			

INTERPRETACIÓ	OBSERVACIONS
Enderroc adjacent al mur UE 24	
CRONOLOGIA	

INTERVENCIÓ	CODI BCN	UE	26		
Plaça de la Trinitat, 1-14	008/18				
MUNICIPI I COMARCA	ANY	ZONA/ÀMBIT			
Barcelona, Barcelonès	2018	Plaça			
TIPUS	FET/ESTRUCTURA	SECTOR			
Positiva	Mur	Rasa 8			
DEFINICIÓ	Z SUP	Z INF	POTÈNCIA		
Mur	37,20	35,40	1,80		
COBREIX		TALLA		FARCEIX	
COBERT PER	UE 22	TALLAT PER		FARCIT PER	
S'ADOSSA		IGUAL A			
SE LI ADOSSA	UE 23	S'UNEIX A			

INTERPRETACIÓ	OBSERVACIONS
Mur est-oest, documentat en secció en recuperar la rasa que ocupava el col·lector antic.	Adjacent a la rasa 8
CRONOLOGIA	

INTERVENCIÓ	CODI BCN	UE	27		
Plaça de la Trinitat, 1-14	008/18				
MUNICIPI I COMARCA	ANY	ZONA/ÀMBIT			
Barcelona, Barcelonès	2018	Plaça			
TIPUS	FET/ESTRUCTURA	SECTOR			
Positiva	Mur	Rasa 8			
DEFINICIÓ	Z SUP	Z INF	POTÈNCIA		
Mur	35,90	35,40	0,50		
COBREIX		TALLA		FARCEIX	
COBERT PER	UE 22	TALLAT PER		FARCIT PER	
S'ADOSSA		IGUAL A			
SE LI ADOSSA	UE 23 i 28	S'UNEIX A			

INTERPRETACIÓ	OBSERVACIONS
Estructura quadrangular de 1x1 m adjacent a la rasa 8.	
CRONOLOGIA	

INTERVENCIÓ	CODI BCN	UE	28		
Plaça de la Trinitat, 1-14	008/18				
MUNICIPI I COMARCA	ANY	ZONA/ÀMBIT			
Barcelona, Barcelonès	2018	Plaça			
TIPUS	FET/ESTRUCTURA	SECTOR			
Positiva	Dipòsit	Rasa 8			
DEFINICIÓ	Z SUP	Z INF	POTÈNCIA		
Dipòsit	35,90	35,40	0,50		
COBREIX		TALLA		FARCEIX	
COBERT PER	UE 22	TALLAT PER		FARCIT PER	
S'ADOSSA	UE 27	IGUAL A			
SE LI ADOSSA		S'UNEIX A			

INTERPRETACIÓ	OBSERVACIONS
Enderroc en relació UE 27. En relació a la Rasa 8.	
CRONOLOGIA	

INTERVENCIÓ	CODI BCN	UE	
Plaça de la Trinitat, 1-14	008/18		29
MUNICIPI I COMARCA	ANY	ZONA/ÀMBIT	
Barcelona, Barcelonès	2018	Plaça	
TIPUS	FET/ESTRUCTURA	SECTOR	
Positiva	Indeterminada	Rasa 13	
DEFINICIÓ	Z SUP	Z INF	POTÈNCIA
Solera	36,65	36,60	0,05

COBREIX	UE 23	TALLA		FARCEIX	
COBERT PER	UE 22	TALLAT PER		FARCIT PER	
S'ADOSSA		IGUAL A			
SE LI ADOSSA		S'UNEIX A			

INTERPRETACIÓ	OBSERVACIONS
Solera de l'antiga claveguera. Línia de maons.	

CRONOLOGIA